

JEUX

Le virus Sudoku gagne Cannes

« C'est où le stand sudoku? » : la petite grille de jeu qui a déjà rendu accro des milliers de lecteurs de journaux français - dont *La Provence* -, où elle est apparue l'été dernier, continue sa conquête dans les allées du Festival international des jeux, jusqu'à aujourd'hui à Cannes. Le sudoku est l'une des stars de la 20^e édition du Festival, qui se présente comme l'un des plus importants en Europe. L'équipement de base du fan du sudoku ("chiffre unique" en japonais) - une feuille de papier, un crayon - détonne dans les travées de la manifestation où les dernières créations des éditeurs de jeux de société et de jeux vidéo rivalisent de trouvailles sonores et visuelles.

Photo AFP



FETE

Dans les pas du cheval Camargue

Le cheval de race Camargue est encore à l'honneur aujourd'hui, au Mas de la Cure, sur la route des Saintes-Maries-de-la-Mer. Le Camargue est un animal vif, endurant, agile et courageux. Il est aussi l'instrument indispensable du gardian pour surveiller les troupeaux de taureaux. Les visiteurs peuvent se rendre compte des atouts du cheval Camargue, en allant ce dimanche à la 5^e édition de "Camagri", organisée par l'Association des éleveurs de chevaux de race Camargue, avec la Maison du cheval Camargue. Aujourd'hui, de 10h à 18h, curieux et connaisseurs pourront découvrir les chevaux d'élevage, suivre des concours et voir des expos.

MONTAGNE

Chaussez les palmes pour une descente sous la glace

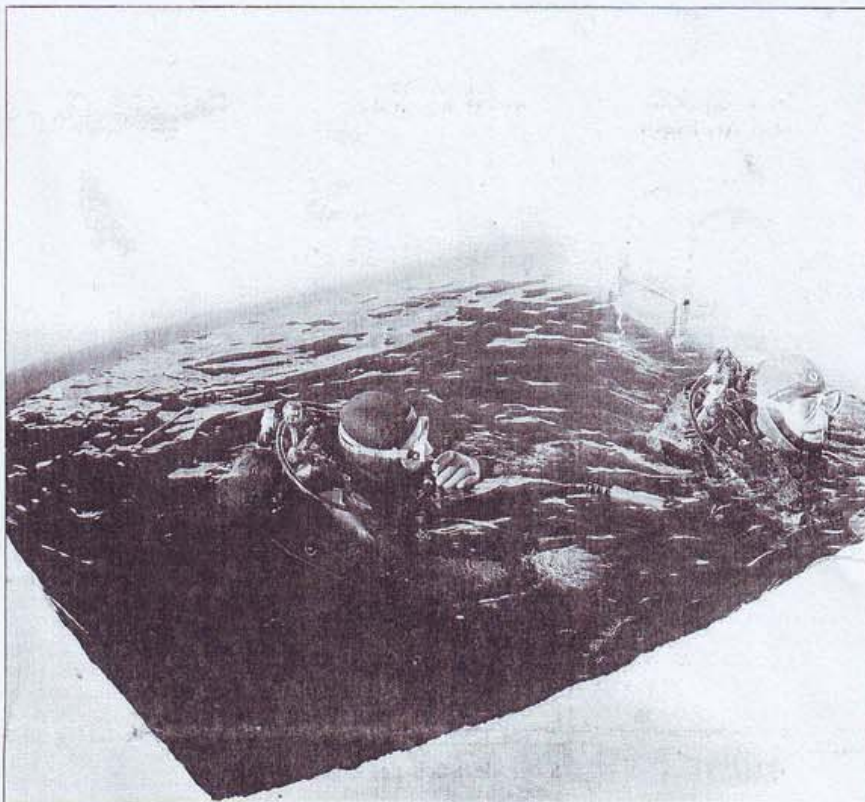
A Orcières-Merlette, dans les Hautes-Alpes, votre journée de ski peut être agrémentée d'une plongée sous la glace d'un lac de montagne. Pendant 20 minutes, quittez les skis et changez de combinaison

Non, vous ne rêvez pas ! Non, ce n'est pas le tournage d'un film d'action à la *Cliffhanger* et un homme en tenue de plongée à 2 470 m d'altitude, c'est normal ! Sur le domaine skiable de la station d'Orcières-Merlette, dans un vallon quelque peu à l'écart de la cohorte des skieurs, vos spatules stoppent net, ébahies. Le grand gaillard en costume de néoprène et au sourire engageant, c'est Rodolphe.

Grâce à lui, votre journée de ski ne ressemblera plus jamais à ce que vous avez connu. Entre deux descentes, cette fois, vous posez skis et chaussures, vous troquez la combinaison de ski pour celle de plongée. Au cœur de ce Grand Blanc, quatre trous de 2,50 m de côté laissent apparaître l'eau du lac Profond. Dans la glace, épaisse de 50 à 60 centimètres, Rodolphe et Eric ont creusé ces puits pour pénétrer dans l'eau. On s'attend à voir arriver un esquimau venu pêcher. Et ce n'est pas une idée surréaliste car, un peu plus bas, un petit village d'igloos attend ses hôtes pour la nuit...

20 minutes de plongée dans une eau à 3°

Gilles surgit de l'eau, enthousiaste : "C'est vraiment superbe, ces couleurs ! Turquoise, émeraude, jaune, orange... magnifique." Eric, le moniteur de plongée, a ôté son masque et l'embout du détendeur. "Tu es essoufflé, rassure-toi, plonger alors que l'on est à 2 500 m d'altitude c'est physique", dit-il. Certes, un plongeur expérimenté et habitué à croiser dans le Grand Bleu des massifs de coraux et des poissons multicolores reste-



Les plongeurs entrent dans un trou de 2,50 m et évoluent sous la glace d'un lac. Un spectacle coloré s'offre alors aux yeux des pratiquants.

Photo M.F.

ra peut-être sur sa faim s'il s'attend à débusquer un dahu lacustre.

"Ces bulles coincées dans la glace et qui jouent avec la lumière, c'est un beau spectacle, et puis, plonger au beau milieu des pistes de ski, évoluer sous la glace, c'est une ambiance très particulière", commente Thierry, familier des calanques marseillaises,

qui a apprécié. Au travers des trous qu'il faut dégager chaque matin car le gel a reformé une couche de 10 à 15 cm de glace dans la nuit, la lumière plonge dans l'eau et se réfracte, dessinant un univers surprenant.

Gilles et Eric ont aperçu une famille de grenouilles, mais point de truites qui sont dissimulées dans la vase, attendant patiem-

ment des jours meilleurs. Rodolphe aide le plongeur débutant à se hisser sur le plancher de glace et à se débarrasser de la bouteille de plongée.

Les yeux encore étonnés, il se dirige vers le vestiaire pour déguster une boisson chaude après son séjour de vingt minutes dans l'eau à trois degrés.

Maurice FORTOUL

SÉCURITÉ

Le lac Profond ne l'est pas. "3 m dont 60 cm de glace" précise Rodolphe, le professionnel d'Oser plonger. Assez d'eau cependant pour tenter un brin d'aventure sous la glace. Rodolphe et Eric sont titulaires d'un brevet d'état et la sécurité est la préoccupation prioritaire. Bien sûr, le matériel de plongée est de qualité. "On ne badine pas avec la vie des clients." Combinaison étanche à double enveloppe, gants étanches, détendeur anti-givre. Dans l'eau, un moniteur et un débutant. Si les plongeurs sont qualifiés, deux sont autorisés avec le moniteur. Sous la glace, une ligne de vie, un fil d'ariane dit-on aussi, a été installée et les plongeurs évoluent en la tenant. "On suit un parcours à la façon d'une via ferrata et on avance sur le dos, comme une araignée, collé au guide", précise Rodolphe. Si des craquements se font entendre, pas d'inquiétude à avoir, la glace est une matière vivante et bouge. Avant la plongée, les conseils utiles ont été dictés, notamment "ayez une expiration lente et profonde pour ne pas risquer l'essoufflement". Un peu plus tard, le plongeur redevenu skieur dévalait la piste. Il aura à raconter une descente pas ordinaire du tout. M.F.

• Office de tourisme
04 92 55 89 89. Oser Plonger
tel 06 88 67 56 90.
www.oserplonger.com